

Trabajo e ingresos

Vol. 5, n° 8



Mercado de trabajo. Tasas e indicadores socioeconómicos (EPH)

Tercer trimestre de 2021



Ministerio de Economía
Argentina

Instituto Nacional de
Estadística y Censos
República Argentina



Informes técnicos. Vol. 5, nº 233

ISSN 2545-6636

Trabajo e ingresos. Vol. 5, nº 8

Mercado de trabajo. Tasas e indicadores
socioeconómicos (EPH)

Tercer trimestre de 2021

ISSN 2545-6768

Instituto Nacional de Estadística y Censos (INDEC)

Dirección: Marco Lavagna

Dirección Técnica: Pedro Ignacio Lines

Dirección de Gestión: Alejandro Cristian García

Dirección General de Difusión y Comunicación: María Silvina Viazzi

Coordinación de Producción Gráfica y Editorial: Marcelo Costanzo

Este informe técnico fue producido por los equipos de trabajo de:

Dirección Nacional de Estadísticas de Condiciones de Vida

Guillermo Luis Manzano

Dirección de Encuesta Permanente de Hogares

Sandra Duclós



Queda hecho el depósito que fija la Ley 11.723

Esta publicación utiliza una licencia Creative Commons.
Se permite su reproducción con atribución de la fuente.

Buenos Aires, diciembre de 2021

Signos convencionales:

- * Dato provisorio
- ° Dato estimado por extrapolación, proyección
- i Dato estimado por imputación
- u Dato de calidad inferior al estándar
- Cero absoluto
- . Dato no registrado
- ... Dato no disponible a la fecha de presentación de los resultados
- /// Dato que no corresponde presentar
- s Dato confidencial por aplicación de las reglas del secreto estadístico

Publicaciones del INDEC

Las publicaciones editadas por el Instituto Nacional de Estadística y Censos pueden ser consultadas en www.indec.gov.ar y en el Centro Estadístico de Servicios, ubicado en Av. Presidente Julio A. Roca 609 C1067ABB, Ciudad Autónoma de Buenos Aires, Argentina. El horario de atención al público es de 9:30 a 16:00.

También pueden solicitarse al teléfono (54-11) 5031-4632

Correo electrónico: ces@indec.gov.ar

Sitio web: www.indec.gov.ar

Twitter: [@INDECArgentina](https://twitter.com/INDECArgentina)

Facebook: [/INDECArgentina](https://www.facebook.com/INDECArgentina)

Instagram: [@indecargentina](https://www.instagram.com/indecargentina)

Spotify: [/INDECArgentina](https://www.spotify.com/INDECArgentina)

Calendario anual anticipado de informes:

www.indec.gov.ar/indec/web/Calendario-Fecha-0



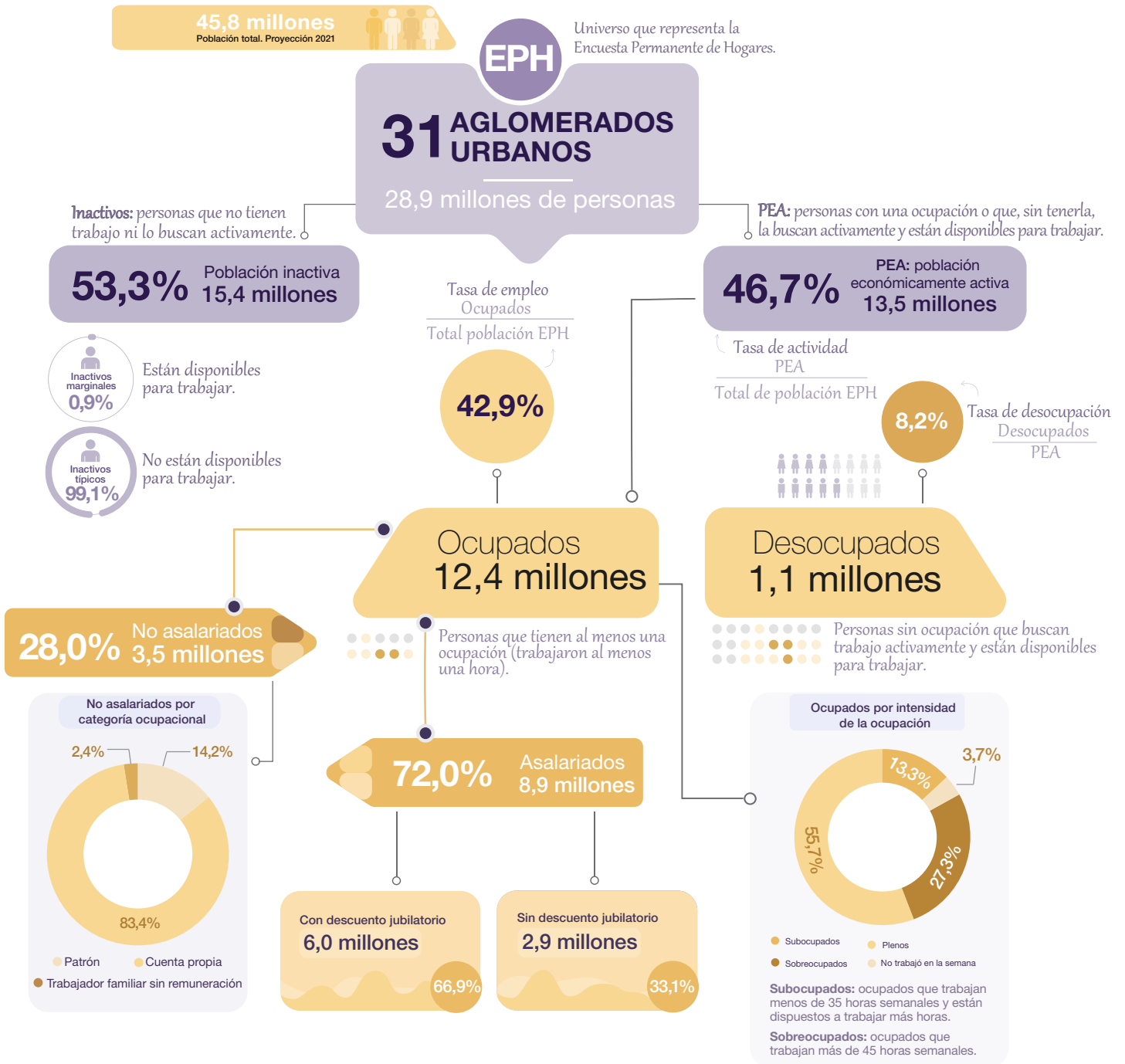
INDECArgentina

Índice	Pág.
Resumen ejecutivo	3
Introducción	5
Cuadros	
Cuadro 1.1 Principales tasas del mercado de trabajo. Total 31 aglomerados urbanos. Tercer trimestre 2020-tercer trimestre 2021	5
Cuadro 1.2 Grupos de población económicamente activa según tipo de presión sobre el mercado de trabajo. Total 31 aglomerados urbanos. Tercer trimestre 2020-tercer trimestre 2021	6
Cuadro 1.3 Mercado de trabajo, resumen de los principales indicadores. Total 31 aglomerados urbanos. Tercer trimestre 2020-tercer trimestre 2021	8
Cuadro 1.4 Composición de la tasa de empleo. Total 31 aglomerados urbanos. Tercer trimestre 2020-tercer trimestre 2021	9
Cuadro 1.5 Caracterización de la población ocupada. Total 31 aglomerados urbanos. Tercer trimestre 2020-tercer trimestre 2021	11
Cuadro 1.6 Composición de la tasa de desocupación. Total 31 aglomerados urbanos. Tercer trimestre 2020-tercer trimestre 2021	12
Cuadro 1.7 Caracterización de la población desocupada. Total 31 aglomerados urbanos. Tercer trimestre 2020-tercer trimestre 2021	14
Cuadro 2. Principales indicadores en el total de 31 aglomerados urbanos, regiones y agrupamientos por tamaño. Tercer trimestre 2021	15
Cuadro 3.1 Principales indicadores por áreas geográficas. Tercer trimestre 2021	16
Cuadro 3.2 Población de referencia del área cubierta por la EPH (en miles). Total 31 aglomerados urbanos. Tercer trimestre 2021	17
Cuadro 3.3 Estimaciones de la tasa de desocupación abierta y de sus respectivos coeficientes de variación, intervalos del 90% de confianza. Total 31 aglomerados urbanos. Tercer trimestre 2021	18
Gráficos	
Gráfico 1. Grupos de población económicamente activa según tipo de presión sobre el mercado de trabajo. Total 31 aglomerados urbanos. Tercer trimestre 2021	6
Gráfico 2. Composición de la tasa de empleo según grupo de edad. Total 31 aglomerados urbanos. Tercer trimestre 2020-tercer trimestre 2021	10
Gráfico 3. Composición de la tasa de empleo según categoría ocupacional. Total 31 aglomerados urbanos. Tercer trimestre 2020-tercer trimestre 2021	10
Gráfico 4. Composición de la tasa de desocupación según relación de parentesco. Total 31 aglomerados urbanos. Tercer trimestre 2020-tercer trimestre 2021	13
Gráfico 5. Composición de la tasa de desocupación según tiempo de búsqueda. Total 31 aglomerados urbanos. Tercer trimestre 2020-tercer trimestre 2021	13
Gráfico 6. Principales tasas en el total de 31 aglomerados urbanos y regiones. Tercer trimestre 2021	15
Gráfico 7. Principales tasas en el total de 31 aglomerados urbanos y agrupamientos por tamaño. Tercer trimestre 2021	15
Aspectos metodológicos	19



Mercado de trabajo. Tasas e indicadores socioeconómicos (EPH)

Resumen ejecutivo del tercer trimestre de 2021



Nota: los totales por suma pueden no coincidir por redondeo de las cifras parciales.

Fuente: INDEC, Dirección de Encuesta Permanente de Hogares.

Principales resultados

Tercer trimestre de 2021

En el tercer trimestre de 2021, la **tasa de actividad (TA)** –que mide la población económicamente activa (PEA) sobre el total de la población– alcanzó el **46,7%**; la **tasa de empleo (TE)** –que mide la proporción de personas ocupadas con relación a la población total– se ubicó en **42,9%**; y la **tasa de desocupación (TD)** –personas que no tienen ocupación, están disponibles para trabajar y buscan empleo activamente, como proporción de la PEA– se ubicó en **8,2%**.

- La tasa de subocupación resultó del 12,2% de la PEA, mientras que los **otros** ocupados demandantes y los **otros** ocupados no demandantes disponibles alcanzaron, en conjunto, el 10,9% de la PEA. Consecuentemente, la presión sobre el mercado laboral, conformada por el universo de desocupados, subocupados, ocupados demandantes y ocupados no demandantes disponibles, alcanzó el 31,3% de la PEA en el tercer trimestre del año.

Dentro de la población activa (46,7%) se destacó que:

- Al analizar las poblaciones específicas, dentro del universo de 14 años y más, desagregada por sexo, la TA para los varones fue de 69,0%, mientras que para las mujeres resultó del 50,4%.
- A nivel geográfico, las regiones que presentaron mayores tasas de actividad fueron Gran Buenos Aires (47,6%), la región Pampeana (47,4%) y Cuyo (47,2%). Por su parte, la región que presentó la menor tasa de actividad fue Noreste (41,1%).
- A su vez, si consideramos el tamaño de los aglomerados, en los de 500.000 y más habitantes, la TA (47,4%) fue superior a la de los aglomerados de menos de 500.000 habitantes (43,4%).

Dentro de la población ocupada (42,9%) se destacó que:

- Entre la población ocupada, el 72,0% son asalariados, de los cuales el 33,1% no cuenta con descuento jubilatorio. Por otra parte, el 23,3% trabajan por cuenta propia, el 4,0% son patrones y el 0,7% son trabajadores familiares sin remuneración.
- Entre los asalariados ocupados, el 6,6% utilizó sus propias maquinarias/equipos para realizar su trabajo. Al mismo tiempo, del total de ocupados, el 12,8% trabajó desde la vivienda.
- Al analizar la población ocupada por nivel educativo, más de la mitad de de las personas ocupadas (57,2%) cuenta con hasta secundario completo, mientras que el 42,8% posee estudio superior y universitario (completo o incompleto). Asimismo, en lo que respecta a la calificación de la ocupación principal, el 49,8% corresponde a un empleo operativo; el 20,0%, a calificación técnica; el 18,3%, a no calificado; y el 10,7%, a profesional.

	3° T 2020	4° T 2020	1° T 2021	2° T 2021	3° T 2021
Tasa de empleo	37,4%	40,1%	41,6%	41,5%	42,9%
Ocupados ausentes	10,4%	6,3%	9,4%	4,8%	3,7%
Ocupados con trabajo desde la vivienda	21,8%	20,2%	17,1%	17,9%	12,8%
Asalariados que utilizaron sus propias maquinarias/equipos para realizar su trabajo	16,1%	13,6%	11,5%	9,5%	6,6%

En lo referente a la tasa de desocupación (8,2% de la PEA), se destaca que:

- Al observar las poblaciones específicas, para la población de 14 años y más, la tasa de desocupación fue de 9,0% para las mujeres y de 7,7% para los varones.
- Entre las regiones, la que mostró la mayor TD fue la región Gran Buenos Aires (8,9%), seguida por la región Pampeana (8,8%). Al mismo tiempo, se destaca que la región con menor TD fue Noreste (4,5%).
- En cuanto al tamaño de los aglomerados, la TD fue inferior en los aglomerados de menor población: en los aglomerados con menos de 500.000 habitantes, resultó de 5,1% de la PEA, mientras que se posicionó en 8,9% en aquellos con 500.000 y más habitantes.
- En cuanto al nivel educativo de las personas desocupadas, el 67,5% cuenta con hasta secundario completo, y el 32,5% presenta nivel superior y universitario, completo o incompleto. En cuanto al tiempo de búsqueda, el 56,1% lleva buscando empleo entre 1 y 12 meses, mientras que el 43,6% lleva más de un año.

Finalmente, los inactivos marginales –quienes no buscaron empleo, pero estaban disponibles para trabajar– alcanzaron el 0,9% en el tercer trimestre de 2021.

Nota: Los resultados del tercer trimestre de 2020 no incluyen el aglomerado Ushuaia-Río Grande. En consecuencia, este informe refleja resultados que representan el 99,4% de la población de los 31 aglomerados urbanos cubierta habitualmente por la EPH (Ver punto 4.2 “Acercas de la cobertura geográfica” en el anexo metodológico del presente informe).

Fuente: INDEC, Dirección de Encuesta Permanente de Hogares.



Mercado de trabajo. Tasas e indicadores socioeconómicos (EPH)

Tercer trimestre de 2021

Este informe presenta el comportamiento del mercado de trabajo con indicadores de las tasas de empleo y de desocupación, como así también de la población ocupada y desocupada. Para las tasas de empleo y de desocupación se presenta su composición interna según categorías de interés. De esta manera, es posible analizar las tasas generales de empleo y desocupación según el aporte de cada categoría de las distintas variables analíticas (ver cuadros 1.4 y 1.6, respectivamente). Como complemento, se expone la distribución de la población ocupada y desocupada según las categorías de las mismas variables analíticas (ver cuadros 1.5 y 1.7, respectivamente).

La información está organizada en función de distintas desagregaciones geográficas:

- Los cuadros 1.1 a 1.7 presentan las principales tasas e indicadores en una serie anual con respecto al trimestre de este informe para los 31 aglomerados urbanos.
- El cuadro 2 muestra información según agrupamientos geográficos a nivel regional y por el tamaño de los aglomerados (de más o menos de 500.000 habitantes).
- Los cuadros 3.1 a 3.3 informan a nivel de aglomerados urbanos.

1. Resultados del total de los 31 aglomerados urbanos del tercer trimestre de 2021

Cuadro 1.1 Principales tasas del mercado de trabajo. Total 31 aglomerados urbanos. Tercer trimestre 2020-tercer trimestre 2021

Tasas	Total 31 aglomerados urbanos				
	Año 2020		Año 2021		
	3° trimestre (¹)	4° trimestre	1° trimestre	2° trimestre	3° trimestre
Actividad	42,3	45,0	46,3	45,9	46,7
Empleo	37,4	40,1	41,6	41,5	42,9
Desocupación abierta	11,7	11,0	10,2	9,6	8,2
Ocupados demandantes de empleo	14,8	18,4	16,5	17,0	16,5
Subocupación	13,4	15,1	11,9	12,4	12,2
Subocupación demandante	8,1	10,3	8,7	8,5	8,3
Subocupación no demandante	5,3	4,8	3,2	3,9	3,9

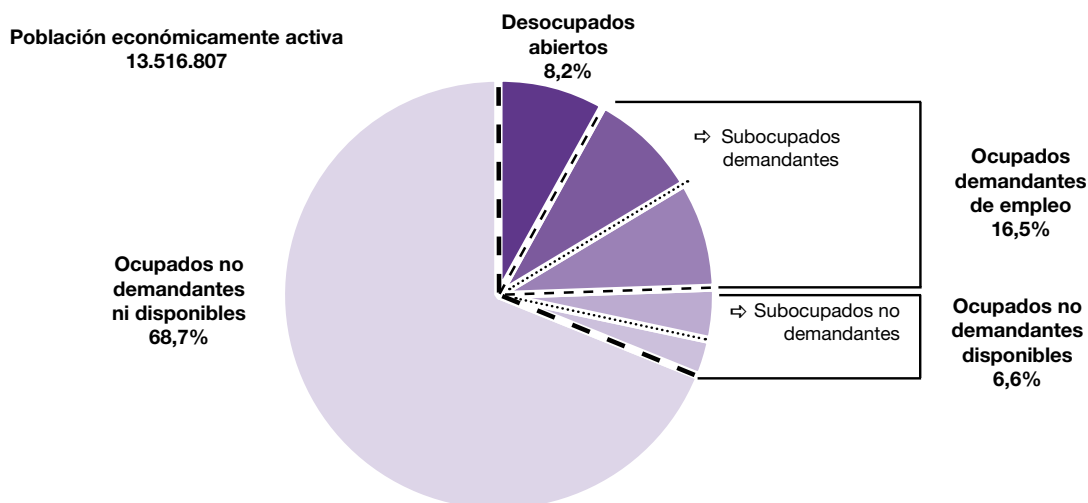
(¹) Los resultados del tercer trimestre de 2020 no incluyen el aglomerado Ushuaia-Río Grande. En consecuencia, este informe refleja resultados que representan el 99,4% de la población de los 31 aglomerados urbanos cubierta habitualmente por la EPH (ver punto 4.2 "Acercas de la cobertura geográfica" en el anexo metodológico del presente informe).

Fuente: INDEC, Encuesta Permanente de Hogares.

Se recuerda que los equipos técnicos del INDEC iniciaron una revisión integral que permitirá evaluar la ejecución de las estrategias adoptadas referidas a las encuestas a hogares en el contexto del aislamiento social. Una vez completada la revisión se difundirán sus resultados para dar información a los usuarios sobre la calidad de las estimaciones y la comparabilidad de las series publicadas.

Gráfico 1.

Grupos de población económicamente activa según tipo de presión sobre el mercado de trabajo.
Total 31 aglomerados urbanos. Tercer trimestre de 2021



Fuente: INDEC, Encuesta Permanente de Hogares.

La población económicamente activa (PEA) está compuesta por los ocupados y los desocupados. Este último grupo presiona activamente sobre el mercado laboral en búsqueda de una ocupación. A fin de tener un indicador sobre la presión global, se suman los ocupados que, si bien tienen un empleo, buscan activamente otro (ocupados demandantes).

En una gradación menor de presión laboral, se encuentran las personas ocupadas que no demandan activamente otro empleo, pero están dispuestas a extender su jornada de trabajo. Ejemplo de estos son los subocupados no demandantes y otros ocupados no demandantes disponibles.

Los grupos de población que aparecen en el gráfico 1 están representados según el tipo de presión sobre el mercado laboral. En el siguiente cuadro se presentan los distintos agrupamientos.

Cuadro 1.2

Grupos de población económicamente activa según tipo de presión sobre el mercado de trabajo.
Total 31 aglomerados urbanos. Tercer trimestre 2020-tercer trimestre 2021

	Total 31 aglomerados urbanos				
	Año 2020		Año 2021		
	3° trimestre (¹)	4° trimestre	1° trimestre	2° trimestre	3° trimestre
A- Desocupados abiertos	11,7	11,0	10,2	9,6	8,2
B- Ocupados demandantes de empleo	14,8	18,4	16,5	17,0	16,5
Subocupados demandantes	8,1	10,3	8,7	8,5	8,3
Otros ocupados demandantes	6,7	8,1	7,8	8,5	8,1
C- Ocupados no demandantes disponibles	8,1	8,0	5,7	5,8	6,6
Subocupados no demandantes	5,3	4,8	3,2	3,9	3,9
Otros ocupados no demandantes disponibles	2,8	3,1	2,5	1,9	2,8
D- Ocupados no demandantes ni disponibles	65,3	62,7	67,6	67,6	68,7
Población económicamente activa	100,0	100,0	100,0	100,0	100,0
Presión sobre el mercado de trabajo (A+B+C)	34,7	37,3	32,4	32,4	31,3

(¹) Los resultados del tercer trimestre de 2020 no incluyen el aglomerado Ushuaia-Río Grande. En consecuencia, este informe refleja resultados que representan el 99,4% de la población de los 31 aglomerados urbanos cubierta habitualmente por la EPH (ver punto 4.2 "Acerca de la cobertura geográfica" en el anexo metodológico del presente informe).

Nota: Las diferencias en la suma de los porcentajes se deben al redondeo de decimales.

Fuente: INDEC, Encuesta Permanente de Hogares.

Se recuerda que los equipos técnicos del INDEC iniciaron una revisión integral que permitirá evaluar la ejecución de las estrategias adoptadas referidas a las encuestas a hogares en el contexto del aislamiento social. Una vez completada la revisión se difundirán sus resultados para dar información a los usuarios sobre la calidad de las estimaciones y la comparabilidad de las series publicadas.

Síntesis descriptiva de los resultados. Total 31 aglomerados urbanos. Tercer trimestre de 2021

La tasa de actividad (TA) para el tercer trimestre de 2021 fue de 46,7%, 0,8 p.p. por encima del trimestre anterior (45,9%); y 4,4 p.p. por sobre el tercer trimestre de 2020 (42,3%) (cuadro 1.1).

La TA de las mujeres de 14 o más años en el tercer trimestre del año fue del 50,4%, 2 p.p. por sobre el período anterior (48,4%), y 5 p.p. más que el mismo trimestre del año pasado (45,4%). Por otra parte, la TA de los varones de 14 o más años fue 69,0%, manteniéndose prácticamente sin cambios respecto del trimestre anterior, y 4,4 p.p. por sobre la de igual trimestre de 2020 (cuadro 1.3).

La tasa de empleo (TE) para el tercer trimestre de 2021 fue de 42,9%, 1,4 p.p. por encima del trimestre anterior (41,5%); y 5,5 p.p. sobre el mismo trimestre del año anterior (37,4%) (cuadro 1.1).

El crecimiento de la TE se presentó con mayor intensidad entre las mujeres de 14 años y más: en el tercer trimestre del año alcanzó el 45,9%, 2,5 p.p. sobre el trimestre anterior (43,4%); y 6,5 p.p. respecto del mismo trimestre del año pasado (39,4%). Sin embargo, la TE entre las mujeres de 14 o más años sigue estando por debajo de la TE de los varones de la misma edad, que se ubicó en 63,7%, 17,8 p.p. por encima de la de las mujeres (cuadro 1.3).

La presión sobre el mercado de trabajo se ubicó en 31,3%. Se observa un descenso de este indicador de 1,1 p.p. respecto al trimestre anterior (32,4%); y de 3,4 p.p. en relación con el tercer trimestre del año anterior (34,7%) (cuadro 1.2).

La tasa de desocupación abierta (TD) fue de 8,2%, 1,4 p.p. menos respecto del trimestre anterior (9,6%); y 3,5 p.p. en relación con el mismo trimestre del año pasado (11,7%) (cuadro 1.1).

Para las mujeres de 14 años y más, la TD se ubicó en 9,0%, 1,4 p.p. por debajo del trimestre anterior (10,4%); y 4,1 p.p. por debajo del mismo trimestre del año pasado (13,1%) (cuadro 1.3).

La TD de los varones fue de 7,7%, 1,3 p.p. debajo del trimestre anterior (9,0%) y 2,9 p.p. por debajo del mismo trimestre del año pasado (10,6%) (cuadro 1.3).

En cuanto a la TD, es destacable la caída entre las mujeres de 14 a 29 años: se ubicó en 18,0%, 4,4 p.p. por debajo del trimestre anterior (22,4%); y 5,1 p.p. por debajo del mismo trimestre del año pasado (23,1%) (cuadro 1.3).

En relación con la composición de las personas ocupadas, se puede observar que aumentó la participación de los asalariados sin descuento jubilatorio a 33,1%, 1,5 p.p. sobre el trimestre anterior (31,5%) y 4,4 p.p. respecto al mismo trimestre del año pasado (28,7%). En cuanto a la composición de las personas ocupadas por rama, se incrementó la participación en Comercio, a 18,8%, 1,2 p.p. sobre el trimestre anterior (17,7%); y en Servicio doméstico, a 6,3%, 0,4 p.p. más que el trimestre anterior (cuadro 1.5).

Con respecto a la composición de la población desocupada, se observa un incremento de la participación de quienes llevan una búsqueda de entre 3 meses a 1 año. Quienes se encuentran en búsqueda activa de entre 3 a 6 meses son el 15,2%, 2,6 p.p. por encima del trimestre anterior (12,6%) y quienes llevan entre 6 meses a 1 año de búsqueda alcanzan el 13,1%, 4,1 p.p. sobre el trimestre anterior (9,1%). Las personas desocupadas con más de 1 año de búsqueda son los que mayor participación presentan, con un 43,6%, 0,2 p.p. por debajo del trimestre anterior (43,8%) (cuadro 1.7).

En cuanto a la ocupación anterior de la población desocupada, se observa un aumento de la participación de los asalariados: 75,0% en este trimestre contra 69,2% del trimestre anterior (incremento de 5,8 p.p.). Por su parte, aquellos no calificados alcanzaron el 44,0%, 7,1 p.p. por encima del trimestre anterior (36,9%). En cuanto a las ramas de actividad, la construcción alcanzó el 19,1%, 6,1 p.p. sobre el trimestre anterior (13,1%) y el servicio doméstico se ubicó en 18,3%, 7,9 p.p. sobre la participación en el trimestre anterior (10,4%) (cuadro 1.7).

Cuadro 1.3

**Mercado de trabajo, resumen de los principales indicadores. Total 31 aglomerados urbanos.
Tercer trimestre 2020-tercer trimestre 2021**

Indicador	Total 31 aglomerados urbanos				
	Año 2020		Año 2021		
	3° trimestre (¹)	4° trimestre	1° trimestre	2° trimestre	3° trimestre
Grupos de población (en miles) y condición de actividad					
Población total 31 aglomerados urbanos	28.506	28.740	28.807	28.872	28.940
Población económicamente activa	12.072	12.942	13.337	13.254	13.517
Tasa de actividad	42,3	45,0	46,3	45,9	46,7
Población ocupada	10.658	11.524	11.982	11.981	12.404
Tasa de empleo	37,4	40,1	41,6	41,5	42,9
Población desocupada	1.415	1.418	1.355	1.273	1.113
Tasa de desocupación	11,7	11,0	10,2	9,6	8,2
Población ocupada demandante de empleo	1.791	2.385	2.204	2.250	2.227
Tasa de ocupados demandantes de empleo	14,8	18,4	16,5	17,0	16,5
Población subocupada	1.620	1.955	1.592	1.645	1.648
Tasa de subocupación	13,4	15,1	11,9	12,4	12,2
Tasa de subocupación demandante	8,1	10,3	8,7	8,5	8,3
Tasa de subocupación no demandante	5,3	4,8	3,2	3,9	3,9
Actividad					
Tasa de la población total	42,3	45,0	46,3	45,9	46,7
Tasas específicas para la población de 14 años y más					
Tasa de la población de 14 años y más	54,4	57,3	58,9	58,4	59,3
Mujeres	45,4	47,6	49,0	48,4	50,4
Varones	64,5	68,4	69,7	69,1	69,0
Jefes o jefas de hogar	65,2	67,2	68,2	68,1	69,4
Mujeres de 14 a 29 años	35,9	35,2	39,0	39,2	41,4
Mujeres de 30 a 64 años	61,8	66,6	67,5	67,2	68,7
Varones de 14 a 29 años	47,6	55,4	53,7	51,3	49,8
Varones de 30 a 64 años	85,6	89,5	90,8	90,9	91,4
Empleo					
Tasa de la población total	37,4	40,1	41,6	41,5	42,9
Tasas específicas para la población de 14 años y más					
Tasa de la población de 14 años y más	48,1	51,0	53,0	52,8	54,4
Mujeres	39,4	41,9	43,0	43,4	45,9
Varones	57,7	61,4	63,8	62,9	63,7
Jefes o jefas de hogar	60,9	63,3	64,2	64,3	66,2
Mujeres de 14 a 29 años	27,6	26,1	29,3	30,4	34,0
Mujeres de 30 a 64 años	55,4	61,5	61,7	62,6	64,6
Varones de 14 a 29 años	38,2	44,9	44,6	43,0	41,5
Varones de 30 a 64 años	79,1	83,6	85,6	84,7	86,9
Desocupación					
Tasa de la población total	11,7	11,0	10,2	9,6	8,2
Tasas específicas para la población de 14 años y más					
Tasa de la población de 14 años y más	11,7	11,0	10,2	9,6	8,2
Mujeres	13,1	11,9	12,3	10,4	9,0
Varones	10,6	10,2	8,5	9,0	7,7
Jefes o jefas de hogar	6,6	5,8	5,9	5,6	4,7
Mujeres de 14 a 29 años	23,1	26,0	24,9	22,4	18,0
Mujeres de 30 a 64 años	10,4	7,6	8,6	6,8	6,1
Varones de 14 a 29 años	19,8	19,0	17,0	16,1	16,6
Varones de 30 a 64 años	7,6	6,6	5,7	6,8	4,9

(¹) Los resultados del tercer trimestre de 2020 no incluyen el aglomerado Ushuaia-Río Grande. En consecuencia, este informe refleja resultados que representan el 99,4% de la población de los 31 aglomerados urbanos cubierta habitualmente por la EPH (ver punto 4.2 "Acercas de la cobertura geográfica" en el anexo metodológico del presente informe).

Fuente: INDEC, Encuesta Permanente de Hogares.

Se recuerda que los equipos técnicos del INDEC iniciaron una revisión integral que permitirá evaluar la ejecución de las estrategias adoptadas referidas a las encuestas a hogares en el contexto del aislamiento social. Una vez completada la revisión se difundirán sus resultados para dar información a los usuarios sobre la calidad de las estimaciones y la comparabilidad de las series publicadas.

**Cuadro 1.4 Composición de la tasa de empleo. Total 31 aglomerados urbanos.
Tercer trimestre 2020-tercer trimestre 2021**

Indicador	Total 31 aglomerados urbanos				
	Año 2020		Año 2021		
	3° trimestre ⁽¹⁾	4° trimestre	1° trimestre	2° trimestre	3° trimestre
Tasa de empleo	37,4	40,1	41,6	41,5	42,9
Sexo y grupos de edad					
Mujeres hasta 29 años	3,4	3,6	3,6	3,7	4,1
Mujeres de 30 a 64 años	12,2	13,3	13,3	13,5	14,0
Mujeres de 65 años y más	0,6	0,6	0,7	0,5	0,7
Varones hasta 29 años	4,7	6,1	5,6	5,5	5,2
Varones de 30 a 64 años	15,5	15,5	17,4	17,2	17,7
Varones de 65 años y más	1,0	0,9	1,0	1,1	1,1
Relación de parentesco					
Jefe o jefa de hogar	19,6	20,6	20,9	20,5	21,4
Cónyuge	8,8	9,2	9,8	10,1	10,6
Hijos	7,1	7,6	8,6	8,6	8,4
Otros componentes	1,9	2,7	2,3	2,3	2,5
Nivel educativo					
Primario incompleto	1,1	1,4	1,0	0,9	1,2
Primario completo	4,6	5,4	4,9	4,9	4,7
Secundario incompleto	6,1	7,2	7,2	6,8	6,6
Secundario completo	9,8	10,3	11,0	11,0	11,7
Superior y universitario incompleto	5,7	5,7	6,8	6,5	6,9
Superior y universitario completo	9,9	10,0	10,6	11,2	11,4
Sin instrucción	0,1	0,1	0,1	0,2	0,2
Categoría ocupacional					
Asalariado	26,7	28,3	29,9	30,1	30,9
Con descuento jubilatorio	19,0	19,0	20,2	20,6	20,7
Sin descuento jubilatorio	7,7	9,2	9,7	9,5	10,2
No asalariado	10,7	11,8	11,7	11,4	12,0
Patrón	1,1	1,0	1,3	1,5	1,7
Cuenta propia	9,3	10,6	10,2	9,6	10,0
Trabajador familiar sin remuneración	0,2	0,2	0,3	0,2	0,3
Tipo de establecimiento					
Estatal	7,5	7,4	8,0	8,4	8,3
Privado	29,4	32,3	33,1	32,4	33,9
De otro tipo ⁽²⁾	0,4	0,4	0,5	0,7	0,7
Ns/Nr	0,1	0,0	0,0	0,0	0,0
Intensidad de la ocupación					
Subocupado	5,7	6,8	5,5	5,7	5,7
Ocupado pleno	19,3	20,2	21,5	22,6	23,9
Sobreocupado	8,5	10,6	10,6	11,2	11,7
No trabajó en la semana de referencia	3,9	2,5	3,9	2,0	1,6
Calificación de la ocupación principal					
Profesional	3,7	3,9	4,6	4,7	4,6
Técnico	6,9	7,2	7,7	8,0	8,6
Operativo	19,7	20,7	21,3	21,1	21,4
No calificado	6,7	8,0	7,5	7,3	7,9
No definido	0,4	0,3	0,5	0,4	0,5
Rama de actividad de la ocupación principal					
Actividades primarias	0,4	0,3	0,4	0,4	0,5
Industria manufacturera	4,4	5,3	5,0	4,5	4,4
Construcción	3,2	4,1	3,6	3,5	3,6
Comercio	6,7	6,8	7,5	7,3	8,1
Hoteles y restaurantes	1,4	1,1	1,2	1,4	1,4
Transporte, almacenamiento y comunicaciones	2,8	2,7	3,3	3,3	3,3
Servicios financieros, de alquiler y empresariales	3,9	4,5	4,7	4,5	4,5
Administración pública, defensa y seguridad social	3,3	3,4	3,9	4,1	4,2
Enseñanza	3,5	3,5	3,3	3,6	3,5
Servicios sociales y de salud	2,7	2,9	2,9	2,7	2,9
Servicio doméstico	2,3	2,5	2,2	2,4	2,7
Otros servicios comunitarios, sociales y personales	2,0	2,3	2,6	2,3	2,4
Otras ramas ⁽³⁾	0,3	0,2	0,5	0,7	0,6
Actividades no bien especificadas	0,5	0,5	0,5	0,6	0,8

⁽¹⁾ Los resultados del tercer trimestre de 2020 no incluyen el aglomerado Ushuaia-Río Grande. En consecuencia, este informe refleja resultados que representan el 99,4% de la población de los 31 aglomerados urbanos cubierta habitualmente por la EPH (ver punto 4.2 “Acerca de la cobertura geográfica” en el anexo metodológico del presente informe).

⁽²⁾ Incluye asociaciones sin fines de lucro, por ejemplo sindicatos, ONG, etcétera.

⁽³⁾ Incluye “Suministro de electricidad, gas y agua” y “Organizaciones y organismos extraterritoriales”.

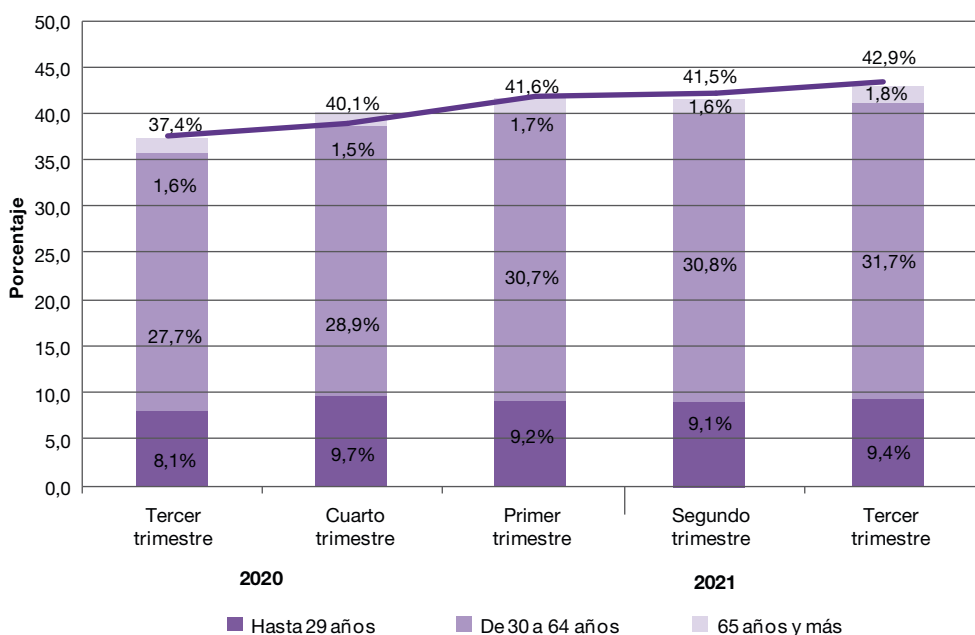
Nota: las diferencias en la suma de los porcentajes se deben al redondeo de decimales.

Fuente: INDEC, Encuesta Permanente de Hogares.

Se recuerda que los equipos técnicos del INDEC iniciaron una revisión integral que permitirá evaluar la ejecución de las estrategias adoptadas referidas a las encuestas a hogares en el contexto del aislamiento social. Una vez completada la revisión se difundirán sus resultados para dar información a los usuarios sobre la calidad de las estimaciones y la comparabilidad de las series publicadas.

Gráfico 2.

Composición de la tasa de empleo según grupo de edad. Total 31 aglomerados urbanos. Tercer trimestre 2020-tercer trimestre 2021

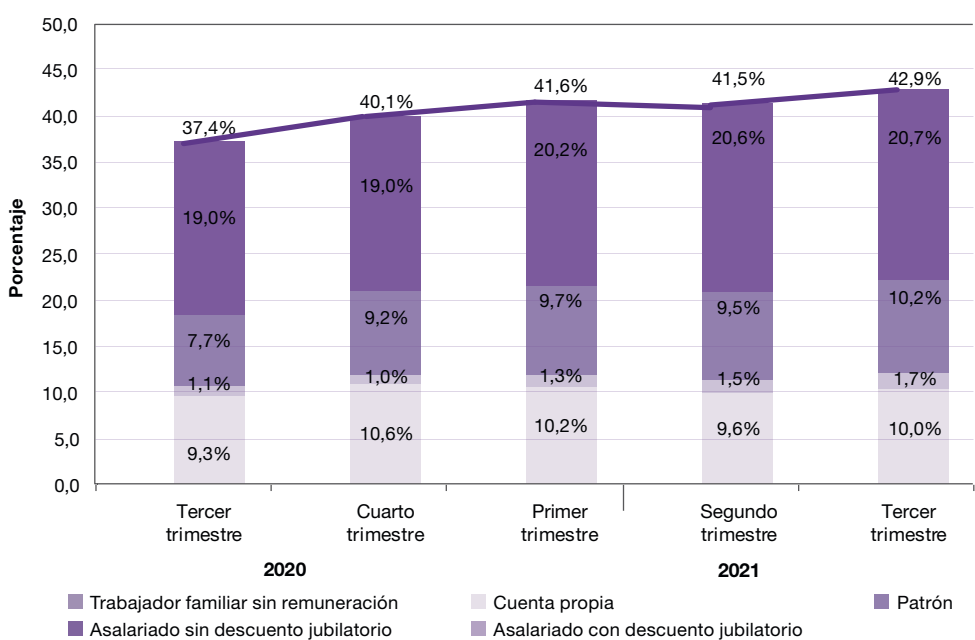


Nota: los resultados del tercer trimestre de 2020 no incluyen el aglomerado Ushuaia-Río Grande. En consecuencia, este informe refleja resultados que representan el 99,4% de la población de los 31 aglomerados urbanos cubierta habitualmente por la EPH (ver punto 4.2 "Acerca de la cobertura geográfica" en el anexo metodológico del presente informe).

Fuente: INDEC, Encuesta Permanente de Hogares.

Gráfico 3.

Composición de la tasa de empleo según categoría ocupacional. Total 31 aglomerados urbanos. Tercer trimestre 2020-tercer trimestre 2021



Nota: los resultados del tercer trimestre de 2020 no incluyen el aglomerado Ushuaia-Río Grande. En consecuencia, este informe refleja resultados que representan el 99,4% de la población de los 31 aglomerados urbanos cubierta habitualmente por la EPH (ver punto 4.2 "Acerca de la cobertura geográfica" en el anexo metodológico del presente informe).

Fuente: INDEC, Encuesta Permanente de Hogares.

Cuadro 1.5 Caracterización de la población ocupada. Total 31 aglomerados urbanos. Tercer trimestre 2020-tercer trimestre 2021

Indicador	Total 31 aglomerados urbanos				
	Año 2020		Año 2021		
	3° trimestre ⁽¹⁾	4° trimestre	1° trimestre	2° trimestre	3° trimestre
Población ocupada					
Sexo y grupos de edad	100,0	100,0	100,0	100,0	100,0
Mujeres hasta 29 años	9,1	8,9	8,6	8,9	9,6
Mujeres de 30 a 64 años	32,7	33,3	32,0	32,7	32,6
Mujeres de 65 años y más	1,5	1,6	1,6	1,2	1,6
Varones hasta 29 años	12,6	15,3	13,5	13,1	12,2
Varones de 30 a 64 años	41,4	38,7	41,9	41,6	41,4
Varones de 65 años y más	2,7	2,3	2,4	2,6	2,5
Relación de parentesco	100,0	100,0	100,0	100,0	100,0
Jefe o jefa de hogar	52,5	51,4	50,1	49,3	49,8
Cónyuge	23,5	23,0	23,7	24,4	24,8
Hijos	18,9	18,9	20,8	20,6	19,6
Otros componentes	5,0	6,7	5,4	5,6	5,8
Nivel educativo	100,0	100,0	100,0	100,0	100,0
Primario incompleto	3,0	3,4	2,5	2,3	2,9
Primario completo	12,3	13,5	11,8	11,9	11,0
Secundario incompleto	16,4	17,9	17,3	16,3	15,5
Secundario completo	26,1	25,6	26,5	26,4	27,3
Superior y universitario incompleto	15,3	14,3	16,3	15,6	16,1
Superior y universitario completo	26,5	24,9	25,5	27,0	26,6
Sin instrucción	0,3	0,3	0,3	0,5	0,5
Categoría ocupacional	100,0	100,0	100,0	100,0	100,0
Asalariado	71,5	70,5	71,8	72,6	72,0
Patrón	3,0	2,6	3,1	3,7	4,0
Cuenta propia	25,0	26,4	24,4	23,2	23,3
Trabajador familiar sin remuneración	0,6	0,6	0,7	0,5	0,7
Asalariados	100,0	100,0	100,0	100,0	100,0
Con descuento jubilatorio	71,3	67,3	67,6	68,5	66,9
Sin descuento jubilatorio	28,7	32,7	32,4	31,5	33,1
Tipo de establecimiento	100,0	100,0	100,0	100,0	100,0
Estatal	20,1	18,5	19,1	20,2	19,3
Privado	78,7	80,6	79,7	78,1	79,0
De otro tipo ⁽²⁾	1,1	0,9	1,2	1,6	1,7
Ns/Nr	0,1	0,0	0,0	0,1	0,1
Intensidad de la ocupación	100,0	100,0	100,0	100,0	100,0
Subocupado	15,2	17,0	13,3	13,7	13,3
Ocupado pleno	51,7	50,3	51,7	54,6	55,7
Sobreocupado	22,7	26,5	25,6	26,9	27,3
No trabajó en la semana de referencia	10,4	6,3	9,5	4,8	3,7
Calificación de la ocupación principal	100,0	100,0	100,0	100,0	100,0
Profesional	9,9	9,6	11,0	11,3	10,7
Técnico	18,5	18,0	18,5	19,4	20,0
Operativo	52,7	51,6	51,3	50,8	49,8
No calificado	18,0	19,9	18,0	17,7	18,3
No definido	1,0	0,8	1,2	0,9	1,1
Rama de actividad de la ocupación principal	100,0	100,0	100,0	100,0	100,0
Actividades primarias	1,0	0,9	0,9	1,0	1,1
Industria manufacturera	11,8	13,2	12,0	10,9	10,3
Construcción	8,6	10,1	8,7	8,5	8,4
Comercio	17,9	17,0	18,1	17,7	18,8
Hoteles y restaurantes	3,7	2,7	2,8	3,4	3,3
Transporte, almacenamiento y comunicaciones	7,5	6,8	7,9	8,0	7,7
Servicios financieros, de alquiler y empresariales	10,4	11,1	11,4	10,9	10,5
Administración pública, defensa y seguridad social	8,9	8,5	9,4	10,0	9,9
Enseñanza	9,4	8,6	8,0	8,7	8,1
Servicios sociales y de salud	7,2	7,3	7,0	6,5	6,8
Servicio doméstico	6,3	6,3	5,4	5,8	6,3
Otros servicios comunitarios, sociales y personales	5,3	5,7	6,2	5,5	5,7
Otras ramas ⁽³⁾	0,8	0,6	1,1	1,7	1,3
Actividades no bien especificadas	1,2	1,2	1,2	1,3	1,8

⁽¹⁾ Los resultados del tercer trimestre de 2020 no incluyen el aglomerado Ushuaia-Río Grande. En consecuencia, este informe refleja resultados que representan el 99,4% de la población de los 31 aglomerados urbanos cubierta habitualmente por la EPH (ver punto 4.2 "Acercas de la cobertura geográfica" en el anexo metodológico del presente informe).

⁽²⁾ Incluye asociaciones sin fines de lucro, por ejemplo sindicatos, ONG, etcétera.

⁽³⁾ Incluye "Suministro de electricidad, gas y agua" y "Organizaciones y organismos extraterritoriales".

Nota: las diferencias en la suma de los porcentajes se deben al redondeo de decimales.

Fuente: INDEC, Encuesta Permanente de Hogares.

Se recuerda que los equipos técnicos del INDEC iniciaron una revisión integral que permitirá evaluar la ejecución de las estrategias adoptadas referidas a las encuestas a hogares en el contexto del aislamiento social. Una vez completada la revisión se difundirán sus resultados para dar información a los usuarios sobre la calidad de las estimaciones y la comparabilidad de las series publicadas.

Cuadro 1.6

Composición de la tasa de desocupación. Total 31 aglomerados urbanos.
Tercer trimestre 2020-tercer trimestre 2021

Indicador	Total 31 aglomerados urbanos				
	Año 2020		Año 2021		
	3° trimestre ⁽¹⁾	4° trimestre	1° trimestre	2° trimestre	3° trimestre
Tasa de desocupación	11,7	11,0	10,2	9,6	8,2
Sexo y grupos de edad					
Mujeres hasta 29 años	2,4	2,8	2,5	2,3	1,9
Mujeres de 30 a 64 años	3,3	2,4	2,7	2,1	1,9
Mujeres de 65 años y más	0,0	0,0	0,1	0,0	0,1
Varones hasta 29 años	2,7	3,2	2,5	2,3	2,2
Varones de 30 a 64 años	3,0	2,4	2,3	2,7	2,0
Varones de 65 años y más	0,2	0,1	0,1	0,1	0,1
Relación de parentesco					
Jefe o jefa de hogar	3,3	2,8	2,8	2,6	2,2
Cónyuge	2,4	1,9	1,9	1,7	1,2
Hijos	5,0	5,5	4,6	4,7	4,0
Otros componentes	0,9	0,8	0,8	0,6	0,7
Nivel educativo					
Primario incompleto	0,5	0,4	0,4	0,2	0,1
Primario completo	1,7	1,2	0,8	0,8	0,9
Secundario incompleto	3,3	3,4	2,3	2,2	2,1
Secundario completo	3,3	3,1	3,3	3,0	2,4
Superior y universitario incompleto	1,7	1,5	2,1	2,3	2,1
Superior y universitario completo	1,1	1,2	1,1	1,1	0,6
Sin instrucción	0,0	0,0	0,0	0,0	0,0
Tiempo de búsqueda de empleo					
Menos de 1 mes	0,7	0,9	0,9	1,0	0,7
De 1 a 3 meses	2,0	2,6	2,2	2,3	1,6
Más de 3 a 6 meses	4,1	1,5	1,3	1,2	1,3
Más de 6 a 12 meses	2,5	3,0	2,5	0,9	1,1
Más de 1 año	2,4	2,9	3,2	4,2	3,6
Ns/Nr	-	-	-	-	0,0
Tipo de desocupado					
Con ocupación anterior	9,8	9,0	7,9	7,8	6,4
Sin ocupación anterior ⁽²⁾	2,0	1,9	2,2	1,8	1,8
Ns/Nr	-	-	-	-	0,0
Categoría ocupacional en la última ocupación					
Asalariado	6,6	6,5	6,1	5,4	4,8
No asalariado	3,2	2,5	1,8	2,4	1,6
Ns/Nr	-	-	-	-	0,0
Desocupado sin ocupación anterior ⁽²⁾	2,0	1,9	2,2	1,8	1,8
Tipo de establecimiento de la última ocupación					
Estatal	0,2	0,2	0,1	0,2	0,2
Privado	9,6	8,8	7,7	7,6	6,2
De otro tipo ⁽³⁾	0,0	0,0	0,0	0,1	0,0
Ns/Nr	0,0	0,0	0,0	-	0,0
Desocupado sin ocupación anterior ⁽²⁾	2,0	1,9	2,2	1,8	1,8
Calificación de la última ocupación					
Profesional	0,3	0,2	0,2	0,2	0,1
Técnico	0,7	0,8	0,8	0,7	0,5
Operativo	4,7	4,4	3,4	4,0	3,0
No calificado	3,9	3,6	3,1	2,9	2,8
No definido	0,3	0,0	0,3	0,0	0,0
Desocupado sin ocupación anterior ⁽²⁾	2,0	1,9	2,2	1,8	1,8
Rama de actividad de la última ocupación					
Industria manufacturera	1,3	0,9	0,9	0,8	0,5
Construcción	2,0	2,1	1,2	1,0	1,2
Comercio	1,1	1,1	1,5	1,5	1,3
Servicio doméstico	1,5	1,5	1,2	0,8	1,2
Resto de las ramas ⁽⁴⁾	3,3	3,3	3,0	3,6	2,1
Actividades no bien especificadas	0,6	0,1	0,2	0,0	0,1
Desocupado sin ocupación anterior ⁽²⁾	2,0	1,9	2,2	1,8	1,8

⁽¹⁾ Los resultados del tercer trimestre de 2020 no incluyen el aglomerado Ushuaia-Río Grande. En consecuencia, este informe refleja resultados que representan el 99,4% de la población de los 31 aglomerados urbanos cubierta habitualmente por la EPH (ver punto 4.2 "Acerca de la cobertura geográfica" en el anexo metodológico del presente informe).

⁽²⁾ Incluye a las personas desocupadas que nunca trabajaron y las desocupadas cuyo último trabajo/canga terminó hace más de 3 años.

⁽³⁾ Incluye asociaciones sin fines de lucro, por ejemplo sindicatos, ONG, etcétera.

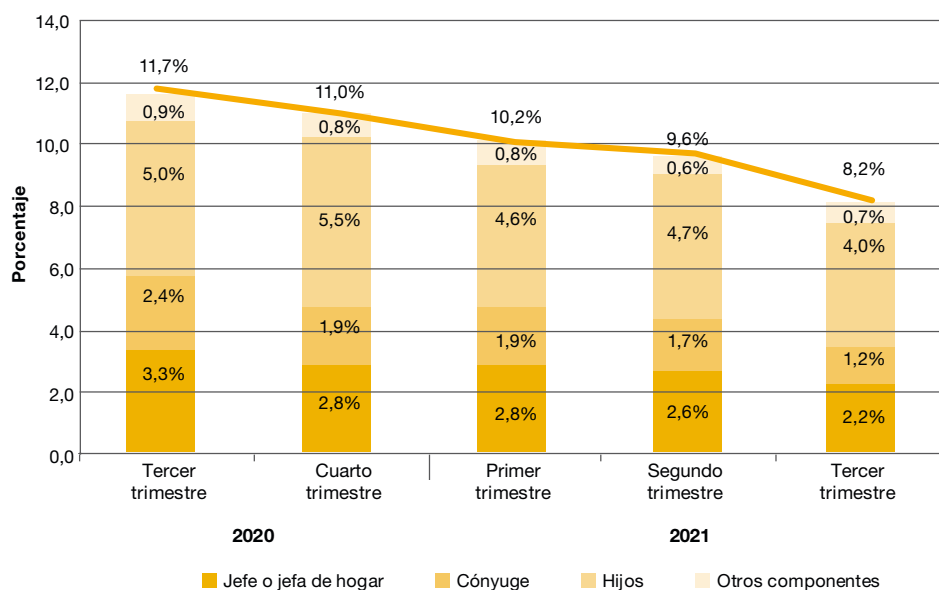
⁽⁴⁾ Incluye "Actividades primarias", "Hoteles y restaurantes", "Transporte, almacenamiento y comunicaciones", "Servicios financieros, de alquiler y empresariales", "Administración pública, defensa y seguridad social", "Enseñanza", "Servicios sociales y de salud", "Otros servicios comunitarios, sociales y personales", "Otras ramas".

Nota: las diferencias en la suma de los porcentajes se deben al redondeo de decimales.

Fuente: INDEC, Encuesta Permanente de Hogares.

Se recuerda que los equipos técnicos del INDEC iniciaron una revisión integral que permitirá evaluar la ejecución de las estrategias adoptadas referidas a las encuestas a hogares en el contexto del aislamiento social. Una vez completada la revisión se difundirán sus resultados para dar información a los usuarios sobre la calidad de las estimaciones y la comparabilidad de las series publicadas.

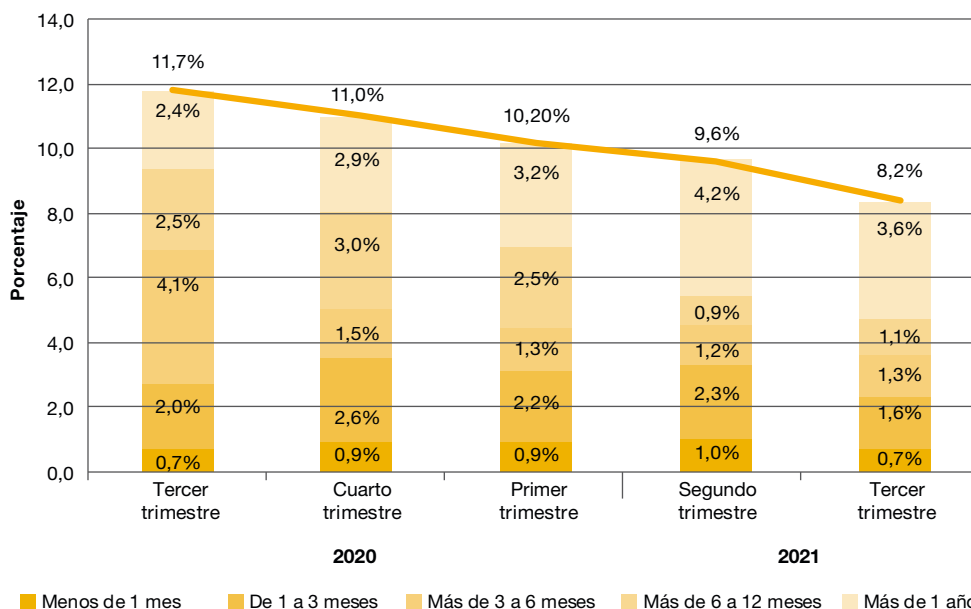
Gráfico 4. Composición de la tasa de desocupación según relación de parentesco. Total 31 aglomerados urbanos. Tercer trimestre 2020-tercer trimestre 2021



Nota: los resultados del tercer trimestre de 2020 no incluyen el aglomerado Ushuaia-Río Grande. En consecuencia, este informe refleja resultados que representan el 99,4% de la población de los 31 aglomerados urbanos cubierta habitualmente por la EPH (ver punto 4.2 “Acerca de la cobertura geográfica” en el anexo metodológico del presente informe).

Fuente: INDEC, Encuesta Permanente de Hogares.

Gráfico 5. Composición de la tasa de desocupación según tiempo de búsqueda. Total 31 aglomerados urbanos. Tercer trimestre 2020-tercer trimestre 2021



Nota: los resultados del tercer trimestre de 2020 no incluyen el aglomerado Ushuaia-Río Grande. En consecuencia, este informe refleja resultados que representan el 99,4% de la población de los 31 aglomerados urbanos cubierta habitualmente por la EPH (ver punto 4.2 “Acerca de la cobertura geográfica” en el anexo metodológico del presente informe).

Fuente: INDEC, Encuesta Permanente de Hogares.

Cuadro 1.7

**Caracterización de la población desocupada. Total 31 aglomerados urbanos.
Tercer trimestre 2020-tercer trimestre 2021**

Indicador	Total 31 aglomerados urbanos				
	Año 2020		Año 2021		
	3° trimestre ⁽¹⁾	4° trimestre	1° trimestre	2° trimestre	3° trimestre
Población desocupada	100,0	100,0	100,0	100,0	100,0
Sexo y grupos de edad					
Mujeres hasta 29 años	20,6	25,4	25,0	24,1	23,6
Mujeres de 30 a 64 años	28,6	22,3	26,7	22,4	23,6
Mujeres de 65 años y más	0,2	0,4	0,6	0,1	1,0
Varones hasta 29 años	23,4	29,0	24,4	23,8	27,1
Varones de 30 a 64 años	25,8	22,3	22,3	28,6	23,7
Varones de 65 años y más	1,5	0,6	0,9	1,0	1,0
Relación de parentesco	100,0	100,0	100,0	100,0	100,0
Jefe o jefa de hogar	28,2	25,6	27,9	27,4	27,3
Cónyuge	20,7	16,9	19,2	17,2	15,1
Hijos	43,1	50,2	45,1	49,4	49,0
Otros componentes	8,0	7,3	7,9	6,1	8,6
Nivel educativo	100,0	100,0	100,0	100,0	100,0
Primario incompleto	4,6	3,9	3,8	2,6	1,6
Primario completo	14,1	10,9	8,3	8,4	11,0
Secundario incompleto	28,1	31,0	23,1	22,8	26,1
Secundario completo	28,6	28,6	32,9	30,8	28,7
Superior y universitario incompleto	14,9	13,9	20,7	24,1	25,5
Superior y universitario completo	9,5	11,3	11,1	11,0	7,0
Sin instrucción	0,2	0,3	0,1	0,4	0,1
Tiempo de búsqueda de empleo	100,0	100,0	100,0	100,0	100,0
Menos de 1 mes	6,0	8,3	9,2	10,4	8,2
De 1 a 3 meses	16,7	23,8	21,7	24,1	19,5
De 3 a 6 meses	35,4	14,0	12,6	12,6	15,2
De 6 a 12 meses	21,5	27,1	24,7	9,1	13,1
Más de 1 año	20,4	26,7	31,8	43,8	43,6
Ns/Nr	-	-	-	-	0,3
Tipo de desocupado	100,0	100,0	100,0	100,0	100,0
Con ocupación anterior	83,2	82,4	77,9	81,6	77,6
Sin ocupación anterior ⁽²⁾	16,8	17,6	22,0	18,4	22,4
Ns/Nr	-	-	-	-	0,0
Población desocupada con ocupación anterior ⁽³⁾					
Categoría ocupacional en la última ocupación	100,0	100,0	100,0	100,0	100,0
Asalariado	67,5	72,0	76,9	69,2	75,0
No asalariado	32,3	28,0	22,4	30,8	24,8
Ns/Nr	-	-	-	-	0,0
Tipo de establecimiento	100,0	100,0	100,0	100,0	100,0
Estatad	1,8	2,3	1,7	2,1	2,4
Privado	98,0	97,5	97,4	97,3	97,4
De otro tipo ⁽⁴⁾	0,1	0,2	0,2	0,6	0,2
Ns/Nr	-	-	0,6	-	0,0
Calificación de la última ocupación	100,0	100,0	100,0	100,0	100,0
Profesional	3,0	2,4	3,1	2,5	1,8
Técnico	6,8	8,9	10,4	8,8	7,2
Operativo	47,7	48,5	43,2	51,1	46,4
No calificado	39,5	39,8	38,9	36,9	44,0
No definido	2,9	0,4	4,4	0,6	0,6
Rama de actividad de la última ocupación	100,0	100,0	100,0	100,0	100,0
Industria manufacturera	13,0	10,4	11,1	10,8	7,8
Construcción	20,8	22,9	14,6	13,1	19,1
Comercio	11,3	12,6	19,3	18,7	20,8
Servicio doméstico	15,2	16,9	15,5	10,4	18,3
Resto de las ramas ⁽⁵⁾	33,6	36,3	37,5	46,6	33,1
Actividades no bien especificadas	6,2	1,0	2,0	0,5	0,8

⁽¹⁾ Los resultados del tercer trimestre de 2020 no incluyen el aglomerado Ushuaia-Río Grande. En consecuencia, este informe refleja resultados que representan el 99,4% de la población de los 31 aglomerados urbanos cubierta habitualmente por la EPH (ver punto 4.2 "Acerca de la cobertura geográfica" en el anexo metodológico del presente informe).

⁽²⁾ Incluye a las personas desocupadas que nunca trabajaron y las desocupadas cuyo último trabajo/changa terminó hace más de 3 años.

⁽³⁾ Solo se incluyen a las personas desocupadas con ocupación anterior.

⁽⁴⁾ Incluye asociaciones sin fines de lucro, por ejemplo sindicatos, ONG, etcétera.

⁽⁵⁾ Incluye "Actividades primarias", "Hoteles y restaurantes", "Transporte, almacenamiento y comunicaciones", "Servicios financieros, de alquiler y empresariales", "Administración pública, defensa y seguridad social", "Enseñanza", "Servicios sociales y de salud", "Otros servicios comunitarios, sociales y personales", "Otras ramas".

Nota: las diferencias en la suma de los porcentajes se deben al redondeo de decimales.

Fuente: INDEC, Encuesta Permanente de Hogares.

Se recuerda que los equipos técnicos del INDEC iniciaron una revisión integral que permitirá evaluar la ejecución de las estrategias adoptadas referidas a las encuestas a hogares en el contexto del aislamiento social. Una vez completada la revisión se difundirán sus resultados para dar información a los usuarios sobre la calidad de las estimaciones y la comparabilidad de las series publicadas.

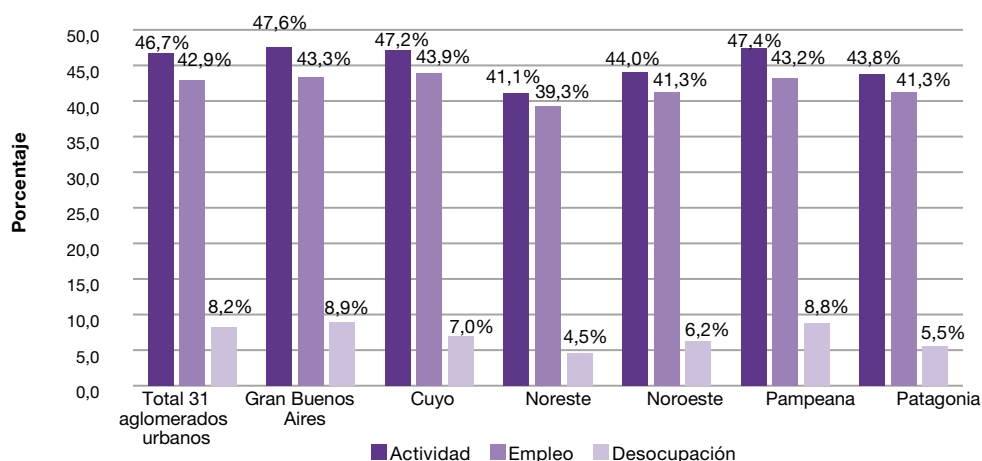
2. Resultados regionales del tercer trimestre de 2021

Cuadro 2 Principales indicadores en el total de 31 aglomerados urbanos, regiones y agrupamientos por tamaño. Tercer trimestre de 2021

Área geográfica	Tasas generales de						
	Actividad	Empleo	Desocupación	Ocupados demandantes de empleo	Subocupación	Subocupación demandante	Subocupación no demandante
Total 31 aglomerados urbanos	46,7	42,9	8,2	16,5	12,2	8,3	3,9
Aglomerados del interior	45,7	42,3	7,4	17,8	12,5	9,4	3,2
Regiones							
Gran Buenos Aires	47,6	43,3	8,9	15,4	11,9	7,5	4,4
Cuyo	47,2	43,9	7,0	22,5	15,3	11,6	3,7
Noreste	41,1	39,3	4,5	12,2	8,3	6,1	2,2
Noroeste	44,0	41,3	6,2	21,6	13,2	9,7	3,6
Pampeana	47,4	43,2	8,8	17,1	13,2	9,8	3,4
Patagonia	43,8	41,3	5,5	11,4	6,7	5,8	0,9
Total aglomerados de 500.000 y más habitantes	47,4	43,2	8,9	17,0	13,0	8,7	4,3
Total aglomerados de menos de 500.000 habitantes	43,4	41,1	5,1	13,7	8,4	6,5	1,8

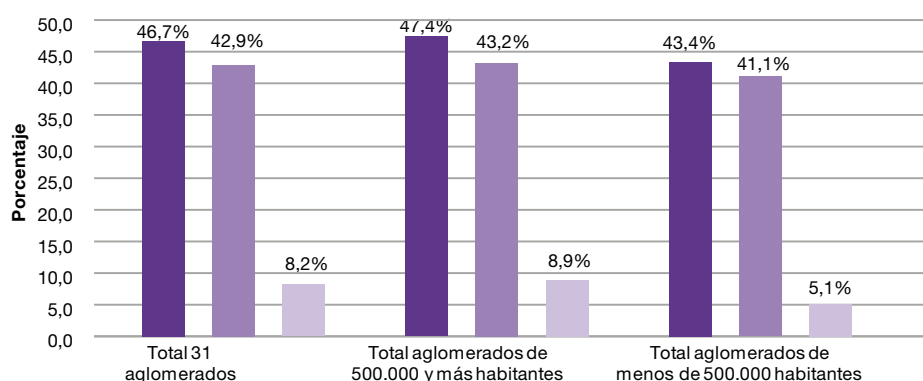
Fuente: INDEC, Encuesta Permanente de Hogares.

Gráfico 6. Principales tasas en el total de 31 aglomerados urbanos y regiones. Tercer trimestre de 2021



Fuente: INDEC, Encuesta Permanente de Hogares.

Gráfico 7. Principales tasas en el total de 31 aglomerados urbanos y agrupamientos por tamaño. Tercer trimestre de 2021



Fuente: INDEC, Encuesta Permanente de Hogares.

3. Resultados por aglomerados urbanos del tercer trimestre de 2021

Cuadro 3.1 Principales indicadores por áreas geográficas. Tercer trimestre de 2021

Área geográfica	Tasas generales de						
	Actividad	Empleo	Desocupación	Ocupados demandantes de empleo	Subocupación	Subocupación demandante	Subocupación no demandante
Total 31 aglomerados urbanos	46,7	42,9	8,2	16,5	12,2	8,3	3,9
Aglomerados del interior	45,7	42,3	7,4	17,8	12,5	9,4	3,2
Regiones							
Gran Buenos Aires	47,6	43,3	8,9	15,4	11,9	7,5	4,4
Ciudad Autónoma de Buenos Aires ⁽¹⁾	53,4	49,7	7,0	9,6	10,0	4,1	6,0
Partidos del Gran Buenos Aires ⁽¹⁾	46,2	41,8	9,5	17,0	12,4	8,4	4,0
Cuyo	47,2	43,9	7,0	22,5	15,3	11,6	3,7
Gran Mendoza ⁽¹⁾	50,1	45,9	8,4	24,5	17,1	12,5	4,6
Gran San Juan ⁽¹⁾	43,4	41,2	5,0	24,2	16,0	12,9	3,2
Gran San Luis ^{(2) (3)}	43,4	41,4	4,7	8,3	4,9	4,2	0,7
Noreste	41,1	39,3	4,5	12,2	8,3	6,1	2,2
Corrientes ⁽²⁾	43,2	42,3	2,3	21,4	9,9	7,5	2,4
Formosa ⁽²⁾	33,6	31,9	5,2	7,2	9,5	5,1	4,5
Gran Resistencia ⁽²⁾	39,8	37,7	5,3	10,1	6,4	4,7	1,7
Posadas ⁽²⁾	45,5	43,0	5,4	7,9	7,9	6,6	1,3
Noroeste	44,0	41,3	6,2	21,6	13,2	9,7	3,6
Gran Catamarca ⁽²⁾	41,0	39,0	4,9	13,1	8,4	6,0	2,4
Gran Tucumán-Tafí Viejo ⁽¹⁾	43,4	39,3	9,3	24,9	16,2	11,6	4,6
Jujuy-Palpalá ⁽²⁾	45,4	43,3	4,6	28,2	11,6	10,3	1,4
La Rioja ⁽²⁾	46,0	44,3	3,6	21,8	11,1	9,9	1,2
Salta ⁽¹⁾	45,2	42,0	7,0	21,8	18,2	11,6	6,6
Santiago del Estero-La Banda ⁽²⁾	43,3	42,6	1,5	12,1	3,7	3,3	0,3
Pampeana	47,4	43,2	8,8	17,1	13,2	9,8	3,4
Bahía Blanca-Cerri ⁽²⁾	47,9	43,9	8,4	19,3	10,2	8,5	1,7
Concordia ⁽²⁾	41,4	39,0	5,8	13,8	13,1	9,1	4,0
Gran Córdoba ⁽¹⁾	50,2	44,5	11,4	25,6	17,0	14,6	2,4
Gran La Plata ⁽¹⁾	43,8	40,9	6,7	15,6	11,1	9,1	2,0
Gran Rosario ⁽¹⁾	49,9	46,0	7,8	13,8	10,4	7,5	2,9
Gran Paraná ⁽²⁾	44,5	41,4	6,8	9,4	9,7	5,8	4,0
Gran Santa Fe ⁽¹⁾	47,0	43,0	8,6	11,3	13,7	9,0	4,7
Mar del Plata ^{(1) (3)}	45,4	40,7	10,4	15,8	17,1	8,5	8,6
Río Cuarto ⁽²⁾	45,2	42,6	5,9	7,6	6,1	4,3	1,7
Santa Rosa-Toay ⁽²⁾	47,3	42,6	9,9	21,6	19,8	14,3	5,5
San Nicolás-Villa Constitución ⁽²⁾	42,6	39,8	6,5	6,5	8,0	4,9	3,0
Patagonia	43,8	41,3	5,5	11,4	6,7	5,8	0,9
Comodoro Rivadavia-Rada Tilly ⁽²⁾	42,1	40,7	3,3	5,3	3,5	2,8	0,7
Neuquén-Plottier ⁽²⁾	45,2	42,0	7,0	9,8	6,3	5,6	0,8
Río Gallegos ⁽²⁾	41,2	38,9	5,7	19,9	11,5	10,0	1,5
Ushuaia-Río Grande ⁽²⁾	45,5	43,3	4,8	13,2	5,0	4,7	0,4
Rawson-Trelew ⁽²⁾	45,7	41,8	8,5	16,1	11,2	9,2	2,1
Viedma-Carmen de Patagones ⁽²⁾	40,3	39,7	1,5	9,9	5,5	5,1	0,5
Total aglomerados de 500.000 y más habitantes	47,4	43,2	8,9	17,0	13,0	8,7	4,3
Total aglomerados de menos de 500.000 habitantes	43,4	41,1	5,1	13,7	8,4	6,5	1,8

⁽¹⁾ Aglomerados de 500.000 y más habitantes.

⁽²⁾ Aglomerados de menos de 500.000 habitantes.

⁽³⁾ A partir del diseño muestral implementado desde el tercer trimestre de 2013, la localidad de Batán deja de formar parte del aglomerado Mar del Plata. El aglomerado San Luis-El Chorrillo pasa a llamarse Gran San Luis, incluyendo las localidades Juana Koslay, El Chorrillo y La Punta.

Fuente: INDEC, Encuesta Permanente de Hogares.

Cuadro 3.2

Población de referencia del área cubierta por la EPH (en miles). Total 31 aglomerados urbanos.
Tercer trimestre de 2021

Área geográfica	Población (en miles)					
	Total	Económicamente activa	Ocupada	Desocupada	Ocupada demandante de empleo	Subocupada
Total 31 aglomerados urbanos	28.940	13.517	12.404	1.113	2.227	1.648
Aglomerados del interior	13.353	6.105	5.655	450	1.087	765
Regiones						
Gran Buenos Aires	15.586	7.412	6.749	663	1.139	882
Ciudad Autónoma de Buenos Aires ⁽¹⁾	3.002	1.603	1.492	112	154	161
Partidos del Gran Buenos Aires ⁽¹⁾	12.584	5.809	5.257	552	986	721
Cuyo	1.816	858	797	60	193	131
Gran Mendoza ⁽¹⁾	1.034	519	475	44	127	89
Gran San Juan ⁽¹⁾	541	235	223	12	57	38
Gran San Luis ⁽²⁾ ⁽³⁾	240	104	99	5	9	5
Noreste	1.433	589	563	26	72	49
Corrientes ⁽²⁾	383	166	162	4	35	16
Formosa ⁽²⁾	256	86	82	4	6	8
Gran Resistencia ⁽²⁾	417	166	157	9	17	11
Posadas ⁽²⁾	377	171	162	9	13	14
Noroeste	2.761	1.216	1.141	75	262	161
Gran Catamarca ⁽²⁾	226	93	88	5	12	8
Gran Tucumán-Tafí Viejo ⁽¹⁾	907	394	357	37	98	64
Jujuy-Palpalá ⁽²⁾	351	159	152	7	45	19
La Rioja ⁽²⁾	226	104	100	4	23	12
Salta ⁽¹⁾	645	291	271	21	63	53
Santiago del Estero-La Banda ⁽³⁾	406	176	173	3	21	6
Pampeana	6.265	2.970	2.708	262	507	393
Bahía Blanca-Cerri ⁽²⁾	316	152	139	13	29	16
Concordia ⁽²⁾	162	67	63	4	9	9
Gran Córdoba ⁽¹⁾	1.574	791	701	90	203	134
Gran La Plata ⁽¹⁾	906	397	370	27	62	44
Gran Rosario ⁽¹⁾	1.331	664	612	52	92	69
Gran Paraná ⁽²⁾	282	125	117	9	12	12
Gran Santa Fe ⁽¹⁾	539	253	232	22	29	35
Mar del Plata ⁽¹⁾ ⁽³⁾	650	295	265	31	47	50
Río Cuarto ⁽²⁾	179	81	76	5	6	5
Santa Rosa-Toay ⁽²⁾	129	61	55	6	13	12
San Nicolás-Villa Constitución ⁽²⁾	196	83	78	5	5	7
Patagonia	1.078	472	446	26	54	32
Comodoro Rivadavia-Rada Tilly ⁽²⁾	242	102	98	3	5	4
Neuquén-Plottier ⁽²⁾	312	141	131	10	14	9
Río Gallegos ⁽²⁾	125	51	49	3	10	6
Ushuaia-Río Grande ⁽²⁾	169	77	73	4	10	4
Rawson-Trelew ⁽²⁾	147	67	62	6	11	8
Viedma-Carmen de Patagones ⁽²⁾	84	34	33	1	3	2
Total aglomerados de 500.000 y más habitantes	23.714	11.251	10.254	997	1.917	1.458
Total aglomerados de menos de 500.000 habitantes	5.225	2.266	2.150	117	310	190

⁽¹⁾ Aglomerados de 500.000 y más habitantes.

⁽²⁾ Aglomerados de menos de 500.000 habitantes.

⁽³⁾ A partir del diseño muestral implementado desde el tercer trimestre de 2013, la localidad de Batán deja de formar parte del aglomerado Mar del Plata. El aglomerado San Luis-El Chorrillo pasa a llamarse Gran San Luis, incluyendo las localidades Juana Koslay, El Chorrillo y La Punta.

Fuente: INDEC, Encuesta Permanente de Hogares.

Cuadro 3.3

Estimaciones de la tasa de desocupación abierta y de sus respectivos coeficientes de variación, intervalos del 90% de confianza. Total 31 aglomerados urbanos. Tercer trimestre de 2021

Área geográfica	Tasa de desocupación	Coeficiente de variación	Intervalo de confianza	
			Límite inferior	Límite superior
Total 31 aglomerados urbanos	8,2	5,8	7,4	9,0
Aglomerados del interior	7,4	3,6	6,9	7,8
Regiones				
Gran Buenos Aires	8,9	9,4	7,6	10,3
Ciudad Autónoma de Buenos Aires ⁽¹⁾	7,0	18,2	4,9	9,0
Partidos del Gran Buenos Aires ⁽¹⁾	9,5	10,6	7,8	11,2
Cuyo	7,0	9,4	5,9	8,1
Gran Mendoza ⁽¹⁾	8,4	11,9	6,7	10,0
Gran San Juan ⁽¹⁾	5,0	15,5	3,7	6,3
Gran San Luis ⁽²⁾ ⁽³⁾	4,7	18,1	3,3	6,1
Noreste	4,5	12,8	3,5	5,4
Corrientes ⁽²⁾	2,3	25,4	1,3	3,2
Formosa ⁽²⁾	5,2	21,5	3,3	7,0
Gran Resistencia ⁽²⁾	5,3	23,9	3,2	7,4
Posadas ⁽²⁾	5,4	23,5	3,3	7,5
Noroeste	6,2	7,7	5,4	7,0
Gran Catamarca ⁽²⁾	4,9	26,4	2,8	7,0
Gran Tucumán-Tafí Viejo ⁽¹⁾	9,3	11,5	7,6	11,1
Jujuy-Palpalá ⁽²⁾	4,6	20,0	3,1	6,1
La Rioja ⁽²⁾	3,6	18,9	2,5	4,7
Salta ⁽¹⁾	7,0	13,8	5,5	8,6
Santiago del Estero-La Banda ⁽²⁾	1,5	38,6	0,5	2,4
Pampeana	8,8	5,1	8,1	9,6
Bahía Blanca-Cerri ⁽²⁾	8,4	15,3	6,3	10,5
Concordia ⁽²⁾	5,8	20,0	3,9	7,7
Gran Córdoba ⁽¹⁾	11,4	9,7	9,5	13,2
Gran La Plata ⁽¹⁾	6,7	17,5	4,8	8,7
Gran Rosario ⁽¹⁾	7,8	12,4	6,2	9,4
Gran Paraná ⁽²⁾	6,8	17,8	4,8	8,8
Gran Santa Fe ⁽¹⁾	8,6	12,9	6,8	10,4
Mar del Plata ⁽¹⁾ ⁽³⁾	10,4	13,5	8,1	12,7
Río Cuarto ⁽²⁾	5,9	17,6	4,2	7,5
Santa Rosa-Toay ⁽²⁾	9,9	21,0	6,5	13,3
San Nicolás-Villa Constitución ⁽²⁾	6,5	18,4	4,5	8,4
Patagonia	5,5	10,8	4,5	6,5
Comodoro Rivadavia-Rada Tilly ⁽²⁾	3,3	26,9	1,9	4,8
Neuquén-Plottier ⁽²⁾	7,0	22,7	4,4	9,6
Río Gallegos ⁽²⁾	5,7	21,5	3,7	7,7
Ushuaia-Río Grande ⁽²⁾	4,8	24,3	2,9	6,7
Rawson-Trelew ⁽²⁾	8,5	16,2	6,2	10,7
Viedma-Carmen de Patagones ⁽²⁾	1,5	42,1	0,5	2,6
Total aglomerados de 500.000 y más habitantes	8,9	6,4	7,9	9,8
Total aglomerados de menos de 500.000 habitantes	5,1	5,1	4,7	5,6

⁽¹⁾ Aglomerados de 500.000 y más habitantes.

⁽²⁾ Aglomerados de menos de 500.000 habitantes.

⁽³⁾ A partir del diseño muestral implementado desde el tercer trimestre de 2013, la localidad de Batán deja de formar parte del aglomerado Mar del Plata. El aglomerado San Luis-El Chorrillo pasa a llamarse Gran San Luis, incluyendo las localidades Juana Koslay, El Chorrillo y La Punta.

Fuente: INDEC, Encuesta Permanente de Hogares.

4. Aspectos metodológicos

La Encuesta Permanente de Hogares (EPH) es un programa nacional de producción sistemática y permanente de indicadores sociales que lleva a cabo el Instituto Nacional de Estadística y Censos (INDEC) con las direcciones provinciales de estadística (DPE). Tiene por objeto relevar las características sociodemográficas y socioeconómicas de la población. En su modalidad original se ha aplicado en la Argentina desde 1973 a través de la medición puntual de dos ondas anuales (mayo y octubre). A partir de 2003, la EPH pasó a ser un relevamiento continuo que produce datos con frecuencia trimestral.

Acerca del relevamiento del tercer trimestre de 2021

El relevamiento de campo de la EPH durante el tercer trimestre de 2021 se realizó en el contexto del Decreto 297/20, que establece el aislamiento social, preventivo y obligatorio (ASPO); y del Decreto 520/20, que establece el distanciamiento social, preventivo y obligatorio (DISPO) debido a la pandemia de la COVID-19. Por lo tanto, se utilizó la modalidad mixta para el relevamiento de campo, y se realizaron las entrevistas tanto de manera presencial como telefónica.

Nota técnica sobre las mejoras introducidas en el contexto de la COVID-19

A partir de la publicación del primer trimestre de 2021, al haberse completado un año –cuatro períodos trimestrales– desde el inicio de las adecuaciones metodológicas, los equipos técnicos del INDEC iniciaron una revisión integral que aún continúa. Esto permitirá evaluar la ejecución de las estrategias adoptadas en las encuestas a hogares en el contexto del aislamiento social.¹ Una vez completada la revisión, se difundirán sus resultados para brindar información a las personas usuarias sobre la calidad de las estimaciones y la comparabilidad de las series publicadas.

4.1 Características de la muestra

La EPH se basa en una muestra probabilística, estratificada, en dos etapas de selección. Dicha muestra está distribuida a lo largo del período respecto del cual se brinda información (el trimestre) y el relevamiento se desarrolla durante todo el año.

El tamaño de muestra de este trimestre es de 25.746 viviendas y su diseño fue cambiado a partir del tercer trimestre de 2013. Está en curso un programa de revisión integral de la Muestra Maestra Urbana de Viviendas de la República Argentina (MMUVRA) a cargo de la Dirección Nacional de Metodología Estadística.

Es importante señalar que, como en toda encuesta por muestreo, los resultados obtenidos son valores que estiman el verdadero valor de cada tasa y tienen asociado un error cuya cuantía también se estima, lo que permite conocer la confiabilidad de las estimaciones. Estos resultados indican el nivel probable alcanzado por cada tasa a partir de la muestra, admitiéndose oscilaciones de este nivel, en más y en menos, con un grado de confianza conocido.

La encuesta produce estimaciones trimestrales válidas para:

- Cada uno de los 31 aglomerados urbanos.
- Total de 31 aglomerados agrupados.
- Aglomerados del interior: todos los aglomerados, excluido el Gran Buenos Aires.²
- Conjunto de aglomerados agrupados en 6 regiones estadísticas:
 - **Región Gran Buenos Aires:** integrada por Ciudad Autónoma de Buenos Aires y partidos del Gran Buenos Aires.
 - **Región Cuyo:** integrada por Gran Mendoza; Gran San Juan; Gran San Luis.
 - **Región Noreste (NEA):** integrada por Corrientes; Formosa; Gran Resistencia; Posadas.
 - **Región Noroeste (NOA):** integrada por Gran Catamarca; Gran Tucumán-Tafí Viejo; Jujuy-Palpalá; La Rioja; Salta; Santiago del Estero-La Banda.
 - **Región Pampeana:** integrada por Bahía Blanca-Cerri; Concordia; Gran Córdoba; Gran La Plata; Gran Rosario; Gran Paraná; Gran Santa Fe; Mar del Plata; Río Cuarto; Santa Rosa-Toay; San Nicolás-Villa Constitución.
 - **Región Patagonia:** integrada por Comodoro Rivadavia-Rada Tilly; Neuquén-Plottier; Río Gallegos; Ushuaia-Río Grande; Rawson-Trelew; Viedma-Carmen de Patagones.

¹ Ver https://www.indec.gov.ar/ftp/cuadros/menusuperior/eph/EPH_consideraciones_metodologicas_2t20.pdf.

² Ciudad Autónoma de Buenos Aires y partidos del Gran Buenos Aires integran el aglomerado Gran Buenos Aires.

- Conjunto de aglomerados con 500.000 y más habitantes: Gran Buenos Aires; Gran Mendoza; Gran Tucumán-Tafí Viejo; Salta; Gran Córdoba; Gran La Plata; Gran Rosario; Gran Santa Fe; Mar del Plata; Gran San Juan.

A partir del segundo trimestre de 2020 el aglomerado Gran San Juan pasa a formar parte del conjunto de aglomerados con 500.000 y más habitantes. Para la comparación con trimestres anteriores es posible recalcular las tasas básicas a partir de las poblaciones de referencia.

- Conjunto de aglomerados con menos de 500.000 habitantes: Gran San Luis; Corrientes; Formosa; Gran Resistencia; Posadas; Gran Catamarca; Jujuy-Palpalá; La Rioja; Santiago del Estero-La Banda; Bahía Blanca-Cerri; Concordia; Gran Paraná; Río Cuarto; Santa Rosa-Toay; San Nicolás-Villa Constitución; Comodoro Rivadavia-Rada Tilly; Neuquén-Plottier; Río Gallegos; Ushuaia-Río Grande; Rawson-Trelew; Viedma-Carmen de Patagones.

4.2

Acerca de la cobertura geográfica

Incorporación de áreas para completar la cobertura geográfica de la EPH

En el marco de la revisión integral de los programas existentes en el INDEC en enero de 2016, la Dirección Nacional de Metodología Estadística evaluó, junto a la Dirección de la Encuesta Permanente de Hogares, la definición y cobertura geográfica de los 31 aglomerados incluidos en la EPH.

De este análisis surgió que algunos de los aglomerados presentaban diferencias en el marco de muestreo con respecto a su cobertura espacial, los límites o la falta de inclusión de radios para su completitud.

A partir del primer trimestre de 2018, se incorporaron las áreas faltantes de los aglomerados Concordia, Gran Paraná, Gran Mendoza, Gran Resistencia, Gran San Juan, Rawson-Trelew, San Nicolás-Villa Constitución, La Rioja y Santiago del Estero-La Banda al relevamiento habitual. Esto llevó a suplementar la muestra de la EPH con una selección de viviendas sobre las nuevas áreas siguiendo el diseño implementado. Durante los cuatro trimestres de 2018, en los que las áreas de referencia no se incluyeron en las estimaciones, se estudió su comportamiento en cuanto a la respuesta y se comprobó que fue similar al del resto de las áreas en cada aglomerado. En este sentido, en el informe técnico correspondiente al primer trimestre de 2019, se presentó un cálculo comparativo que evidencia la ausencia de impacto significativo de la mencionada incorporación de áreas faltantes en las principales tasas del mercado de trabajo (ver pág. 24 en https://www.indec.gov.ar/uploads/informesdepremsa/mercado_trabajo_eph_1trim19B489ACCDF9.pdf).

Con tales incorporaciones a la medición, a partir del primer trimestre de 2019, se completó la actual cobertura de los 31 aglomerados urbanos.

Sin embargo, y debido al conjunto de actualizaciones aplicadas a partir del primer trimestre de 2019,⁴ se advierte que las poblaciones de referencia no son estrictamente comparables respecto de los trimestres anteriores.

En función de ello, en *Encuesta Permanente de Hogares (EPH). Consideraciones sobre la revisión, evaluación y recuperación de la EPH. Nota metodológica actualizada para el uso de los datos a partir del primer trimestre de 2019* (disponible en: https://www.indec.gov.ar/ftp/cuadros/sociedad/EPH_nota_metodologica_1_trim_2019.pdf) se presentan cuadros que contienen los coeficientes aplicables a las poblaciones de referencia desde el segundo trimestre de 2016 hasta el cuarto trimestre de 2018. Estos coeficientes permiten realizar comparaciones correctas, en valores absolutos, con las estimaciones a partir del primer trimestre de 2019 en los aglomerados Concordia, Gran Paraná, Gran Mendoza, Gran Resistencia, Gran San Juan, Rawson-Trelew, San Nicolás-Villa Constitución, La Rioja, Santiago del Estero-La Banda, Ciudad Autónoma de Buenos Aires y Viedma-Carmen de Patagones, así como también en las regiones estadísticas, los aglomerados de 500.000 y más habitantes y de menos de 500.000, el conjunto de aglomerados del interior y el total 31 aglomerados urbanos.

4.3 Acerca de las proyecciones de población

Las estimaciones de población residente en viviendas particulares de los aglomerados que cubre la EPH han sido elaboradas ajustándolas a las proyecciones de población, nacional y provinciales, obtenidas a partir del Censo Nacional de Población, Hogares y Viviendas 2010. Si bien este último se encuentra en proceso de evaluación, estas proyecciones se mantienen, por el momento, vigentes. Las estimaciones de población de los aglomerados EPH se ajustan a las áreas correspondientes a los dominios que conforman la actual MMUVRA para dichos aglomerados, atendiendo a las revisiones de completitud espacial y verificación cartográfica que se señalan en el punto anterior.

4.4

Definiciones básicas

Población económicamente activa: la integran las personas que tienen una ocupación o que, sin tenerla, la están buscando activamente. Está compuesta por la población ocupada más la población desocupada.

⁴ Se incluye el ajuste de las proyecciones para dos aglomerados (Ciudad Autónoma de Buenos Aires y Viedma-Carmen de Patagones) en dicho período.

Población ocupada: conjunto de personas que tienen por lo menos una ocupación, es decir que en la semana de referencia han trabajado como mínimo una hora (en una actividad económica). El criterio de una hora trabajada, además de preservar la comparabilidad con otros países, permite captar las múltiples ocupaciones informales o de baja intensidad que realiza la población. Para poder discriminar dentro del nivel de empleo qué parte corresponde al empleo de baja intensidad, pueden restarse del empleo total aquellos que trabajan menos de cierta cantidad de horas (por ejemplo, los subocupados). La información recogida permite realizar distintos recortes según la necesidad de información de que se trate, así como caracterizar ese tipo de empleos.

Población desocupada: se refiere a personas que, no teniendo ocupación, están buscando activamente trabajo y están disponibles para trabajar. Corresponde a la desocupación abierta. Este concepto no incluye otras formas de precariedad laboral tales como personas que realizan trabajos transitorios mientras buscan activamente una ocupación, aquellas que trabajan jornadas involuntariamente por debajo de lo normal, las personas desocupadas que han suspendido la búsqueda por falta de oportunidades visibles de empleo, las ocupadas en puestos por debajo de la remuneración mínima o en puestos por debajo de su calificación, etc. Estas modalidades son también relevadas por la EPH, como indicadores separados.

Población ocupada demandante de empleo: se refiere a la población ocupada que busca activamente otra ocupación.

Población ocupada no demandante disponible: se refiere a la población ocupada que no busca activamente otra ocupación, pero está disponible para trabajar más horas.

Población subocupada: se refiere a la subocupación por insuficiencia de horas, visible u horaria, y comprende a los ocupados que trabajan menos de 35 horas semanales por causas involuntarias y están dispuestos a trabajar más horas.

Población sobreocupada: población ocupada que trabaja más de 45 horas semanales.

Población subocupada demandante: se refiere a la población subocupada (por causas involuntarias y dispuestos a trabajar más horas) que además busca activamente otra ocupación.

Población subocupada no demandante: se refiere a la población subocupada (por causas involuntarias y dispuestos a trabajar más horas) que no está en la búsqueda activa de otra ocupación.

Población inactiva: conjunto de personas que no tienen trabajo ni lo buscan activamente. Puede subdividirse en inactivos marginales e inactivos típicos, según estén dispuestos o no a trabajar. El porcentaje resultante de estos dos últimos grupos está calculado sobre la población inactiva total de 10 años y más.

Población asalariada sin descuento jubilatorio: refiere a la población ocupada asalariada que no tiene descuento jubilatorio como atributo del puesto de trabajo.

4.5

Cálculo de tasas

Tasa general: es una relación entre un grupo de población que tiene una determinada característica sobre el conjunto de población que puede tenerla.

Tasa específica: es aquella para la cual esta relación se establece entre un subconjunto particular de esa población. Por ejemplo: tasa de actividad de varones, tasa de empleo hasta 29 años, etcétera.

Tasa de actividad: calculada como porcentaje entre la población económicamente activa y la población total de referencia.

Tasa de empleo: calculada como porcentaje entre la población ocupada y la población total de referencia.

Tasa de desocupación: calculada como porcentaje entre la población desocupada y la población económicamente activa.

Tasa de demandantes de empleo: calculada como porcentaje entre la población de demandantes de empleo y la población económicamente activa.

Tasa de ocupados demandantes de empleo: calculada como porcentaje entre la población de ocupados demandantes de empleo y la población económicamente activa.

Tasa de subocupación horaria: calculada como porcentaje entre la población subocupada y la población económicamente activa.

Tasa de sobreocupación horaria: calculada como porcentaje entre la población sobreocupada y la población económicamente activa.

Tasa de subocupación demandante: calculada como porcentaje entre la población de subocupados demandantes y la población económicamente activa.

Tasa de subocupación no demandante: calculada como porcentaje entre la población de subocupados no demandantes y la población económicamente activa.

Promedio: suma de los valores de la variable para todas las unidades en el universo de referencia, dividida el total de unidades en el universo de referencia.

Composición interna: representación proporcional que permite comparar el valor relativo que cada categoría de una variable aporta al valor total de una tasa.

4.6 Período de referencia

Semana de referencia: cada una de las semanas calendario completas y consecutivas que van desde el 27 de junio de 2021 hasta el 18 de septiembre de 2021 para los resultados del tercer trimestre de 2021.

4.7 Cálculo y ajuste de factores de expansión

Los censos de población constituyen el marco de referencia para las encuestas a hogares. A partir del Censo Nacional de Población, Hogares y Viviendas 2010, se seleccionó una muestra de áreas geográficas, siguiendo el fraccionamiento territorial y cartográfico del censo. Ese conjunto de áreas seleccionadas, aplicando procedimientos probabilísticos, constituye una muestra maestra, la MMUVRA. Las áreas geográficas que la componen son, en general, radios censales o agrupamientos de radios censales.

La MMUVRA es el marco del que se seleccionan las muestras para las encuestas a hogares durante todo el período intercensal. La cantidad de áreas que se seleccionan para los 31 aglomerados urbanos de la EPH permite diseñar muestras cuyos dominios de estimación sean las poblaciones urbanas de esos aglomerados. Al determinar la cantidad de áreas a seleccionar se tienen en cuenta los niveles de precisión requeridos para poder construir series de la tasa de desempleo.

Para cada una de las áreas seleccionadas se construyó un listado exhaustivo de las viviendas particulares, es decir, de las unidades de selección de la etapa final del muestreo de la EPH. Las muestras de viviendas a encuestar cada trimestre en cada aglomerado EPH se seleccionan de los listados de viviendas de las áreas de la MMUVRA.

Selección de las áreas de la MMUVRA en los aglomerados EPH

Las áreas son las unidades de muestreo en esta segunda etapa. Son radios censales o agrupamientos de radios para asegurar un número mínimo de viviendas en las áreas (200 viviendas). El método por el que se seleccionan es el del muestreo estratificado con probabilidad de selección proporcional a la cantidad de viviendas particulares del área (PPS).

Selección de las viviendas en las áreas seleccionadas

En la tercera etapa, se seleccionan las viviendas a encuestar entre las viviendas particulares listadas en cada área, mediante el muestreo sistemático de conglomerados de viviendas contiguas (dos o tres conglomerados, según el aglomerado). Los listados de viviendas se ordenan geográficamente previamente a la selección, lo que constituye una estratificación geográfica implícita.

Ponderación de la muestra de la EPH

Como en la mayoría de las encuestas probabilísticas, el cálculo de los factores de expansión se realiza en las siguientes etapas:

- cálculo de los factores de expansión de diseño
- ajuste de los factores utilizando proyecciones de población

Dado que en cada aglomerado la muestra EPH tiene un diseño bietápico, el factor de expansión de diseño de una vivienda i , perteneciente a un área k , en un aglomerado h , será:

$$F_{ni} = F1_{hk} * F2_{hki}$$

donde $F1_{hk}$ es el factor de expansión del área k dentro del aglomerado h , y $F2_{hki}$ es el factor de expansión de la vivienda i dentro del área k , en el aglomerado h .

Una vez finalizado el relevamiento trimestral, se ajustan los factores de diseño para realizar las correcciones por no respuesta (no respuesta a nivel de hogares, o sea, los hogares que no aceptan ser encuestados o que, por algún motivo, no pueden ser encuestados).

Este ajuste es una simple reponderación a nivel de estrato de selección –o de agrupamiento de estratos de selección, en caso de haber pocas áreas en alguno de ellos, en algún aglomerado–, multiplicando por un factor de corrección por no respuesta $FCNR_{hr}$, que depende del aglomerado h y el estrato de reponderación r correspondiente.

$$FCNR_{hr} = VE_{hr} / VR_{hr}$$

Siendo

VE_{hr} las viviendas habitadas en el estrato de reponderación r del aglomerado h ,

VR_{hr} las viviendas con algún hogar que haya respondido la encuesta, en el estrato de reponderación correspondiente del aglomerado h .

El factor final de diseño, corregido por no respuesta, en un área k de un aglomerado h , es entonces:

$$D_{hk} = FCNR_{hk} * F_{hk}$$

Finalmente, se realiza un ajuste de los factores utilizando las proyecciones de población que provee la Dirección Nacional de Estadísticas Poblacionales.

4.8

Cálculo de coeficientes de variación y errores estándar

Al analizar las estimaciones provenientes de una muestra se debe tener presente que estas están afectadas por el llamado **error muestral** y que es importante conocer aproximadamente la magnitud de esos errores. Una medida de estos errores está dada por el **desvío estándar** (DS).

Con el desvío estándar, el usuario puede construir un intervalo numérico que tiene un determinado nivel de confianza, medido en términos de probabilidad, de contener el valor verdadero que se desea estimar.

La teoría del muestreo indica que, con una confianza del 90%, el intervalo comprendido entre la estimación menos 1,64 veces el desvío estándar y la estimación más 1,64 veces el desvío estándar contiene el valor verdadero que se desea estimar.

Es por eso que a este intervalo se lo denomina “intervalo de confianza del 90%”.

Cabe aclarar que se pueden construir otros intervalos de confianza:

Estimación +/- 1 vez el desvío estándar = intervalo de confianza del 67%

Estimación +/- 2 veces el desvío estándar = intervalo de confianza del 95%

Estimación +/- 3 veces el desvío estándar = intervalo de confianza del 99%

Además, con el desvío estándar se puede calcular el coeficiente de variación (CV), efectuando el cociente entre el desvío estándar de una estimación y esa estimación:

$$CV = DS / Estimación$$

El coeficiente de variación brinda una idea de la precisión de la estimación, o sea, la relación entre el desvío estándar y el valor a estimar. Cuanto más pequeño es el coeficiente de variación, más precisa es la estimación. Si bien corresponde al usuario determinar si un dato con cierto coeficiente de variación le es útil o no para su objetivo, de acuerdo con el grado de precisión requerido, se advierte que cifras con coeficiente de variación superiores al 16% deben ser tratadas con cautela.

Aquellas estimaciones que tengan asociados coeficientes de variación entre el 16% y el 25% deberían ser consideradas con cuidado, ya que la precisión es baja. Asimismo, las estimaciones que tengan asociados coeficientes de variación que superen el 25% deberían ser consideradas como no confiables.

La información que se publica en el presente informe, *Mercado de trabajo. Tasas e indicadores socioeconómicos (EPH)*, también se encuentra disponible en formato Excel en el siguiente enlace: http://www.indec.gov.ar/ftp/cuadros/sociedad/cuadros_tasas_indicadores_eph_12_21.xls.

Cabe aclarar que los cuadros en versión Excel que acompañaban el informe técnico *Mercado de trabajo, principales indicadores (EPH)*, correspondientes a la serie iniciada en el segundo trimestre de 2016, están disponibles en el siguiente enlace: http://www.indec.gov.ar/ftp/cuadros/sociedad/cuadros_eph_informe_12_21.xls.